

บทที่ 1

บทนำ

ความเป็นมาและความสำคัญของปัญหา

รัฐธรรมนูญแห่งราชอาณาจักรไทย พุทธศักราช 2560 เกี่ยวกับการศึกษาในหมวด 5 หน้าที่ของรัฐ มาตรา 54 รัฐต้องดำเนินการให้ประชาชนได้รับการศึกษาตามความต้องการในระบบต่าง ๆ รวมทั้งส่งเสริมให้มีการเรียนรู้ตลอดชีวิต และการศึกษาทั้งปวงต้องมุ่งพัฒนาผู้เรียนให้เป็นคนดีมีวินัย ภูมิใจในชาติ สามารถเชี่ยวชาญได้ตามความถนัดของตน และมีความรับผิดชอบต่อครอบครัว ชุมชน สังคม และประเทศชาติ (ราชกิจจานุเบกษา, 2560) แผนพัฒนาการศึกษาของกระทรวงศึกษาธิการ ฉบับที่ 12 (พ.ศ. 2560-2564) ได้กำหนดประเด็นยุทธศาสตร์ที่ 1 เพื่อพัฒนาหลักสูตรกระบวนการเรียนการสอน การวัดและประเมินผล โดยมีกลยุทธ์ในการพัฒนากระบวนการเรียนการสอนที่มีคุณภาพ และจัดกิจกรรมเสริมทักษะพัฒนาผู้เรียนในรูปแบบที่หลากหลาย สอดคล้องกับทักษะที่จำเป็นในศตวรรษที่ 21 พัฒนาและปรับปรุงหลักสูตร การวัดและประเมินผลของการศึกษาทุกระดับ ประเภทการศึกษาให้ทันสมัยสอดคล้องกับความก้าวหน้าทางวิทยาการ และการเปลี่ยนแปลงของสังคมโลก ส่งเสริมการพัฒนาเนื้อหาสาระที่ทันสมัยในทุกระดับทุกประเภทการศึกษา เพื่อการผลิตสื่อการเรียนการสอน ตำราเรียนที่มีคุณภาพ รวมทั้งตำราเรียนอิเล็กทรอนิกส์ ปรับปรุงระบบทดลอง การศึกษาแห่งชาติให้สอดคล้องกับหลักสูตรและกระบวนการจัดการเรียนการสอนและส่งเสริมคุณธรรมจริยธรรมเป็นพลเมือง และพลโลกตามหลักของปรัชญาเศรษฐกิจพอเพียง ในระบบการศึกษาอย่างเข้มข้น (กระทรวงศึกษาธิการ, 2559) พระราชบัญญัติการศึกษาแห่งชาติ พ.ศ. 2542 และที่แก้ไขเพิ่มเติม ฉบับที่ 2 พ.ศ. 2545 และแก้ไขเพิ่มเติม ฉบับที่ 3 พ.ศ. 2553 การศึกษานั้นถือได้ว่าเป็นกระบวนการเรียนรู้ เพื่อพัฒนาบุคคลและสังคมโดยการถ่ายทอดความรู้การฝึกหัด การอบรม การสืบสานทางวัฒนธรรม การสร้างสรรค์จรรโลงความก้าวหน้าทางด้านวิชาการ และการสร้างสรรค์องค์ความรู้อันจะเกิดจากการจัดสภาพแวดล้อม สังคมการเรียนรู้ และปัจจัยเกื้อหนุนให้บุคคลได้เรียนรู้อย่างต่อเนื่องตลอดชีวิต ซึ่งการศึกษตลอดชีวิตเป็นการศึกษาที่เกิดจากการผสมผสานระหว่าง การศึกษาในระบบ การศึกษานอกระบบและการศึกษาตามอัธยาศัย เพื่อให้บุคคลสามารถพัฒนาคุณภาพชีวิตได้อย่างต่อเนื่องจนตลอดชีวิต การจัดการเรียนรู้ตามความสนใจ และความถนัดของผู้เรียน โดยที่คำนึงถึงความแตกต่างระหว่างบุคคล ให้ผู้เรียนได้ฝึกกระบวนการคิดและประยุกต์นำเอาความรู้มาใช้เพื่อป้องกันและแก้ปัญหา ให้ผู้เรียนได้เรียนจากประสบการณ์จริง ฝึกปฏิบัติให้สามารถคิดเป็นทำเป็น รักการอ่าน รักการเรียน และเกิดการใฝ่รู้อย่างต่อเนื่อง จัดการเรียนการสอนแบบผสมผสานสาระความรู้ในด้านต่าง ๆ อย่างได้สัดส่วนที่สมดุลกัน ปลูกฝังคุณธรรมค่านิยมที่พึงามและลักษณะอันพึงประสงค์ทุกรายวิชา ส่งเสริม สนับสนุนให้ผู้สอนจัดบรรยากาศสภาพแวดล้อม สื่อการเรียนและอำนวยความสะดวกเพื่อให้ผู้เรียนได้เกิดการเรียนรู้ และมีความรอบรู้ ผู้สอนและผู้เรียนอาจเรียนรู้ไปพร้อมกันจากสื่อการสอน และแหล่งวิทยาการประเภทต่าง ๆ จัดการเรียนรู้ให้เกิดขึ้นได้ทุกเวลาทุกโอกาสทุกสถานที่ (กระทรวงศึกษาธิการ, 2560)

การพัฒนาประเทศในปัจจุบัน จึงมุ่งเน้นการพัฒนาคนเป็นหลักเพื่อมุ่งให้ทุกคนได้พัฒนาอย่างเต็มศักยภาพ และมีส่วนร่วมในการพัฒนาประเทศอย่างเต็มที่ แล้วจะส่งผลต่อการพัฒนาประเทศโดยรวม กระบวนการที่มุ่งพัฒนาคนให้สามารถพัฒนาตนเองด้านต่าง ๆ ได้ตลอดช่วงชีวิตคือ การศึกษา เพราะระบบการศึกษาช่วยวางรากฐานพัฒนาการของชีวิตตั้งแต่แรกเกิดจนถึงการพัฒนา ศักยภาพและขีดความสามารถด้านต่าง ๆ ในการดำรงชีพและประกอบอาชีพได้อย่างมีความสุข รู้เท่าทันการเปลี่ยนแปลง รวมเป็นพลังสร้างสรรค์การพัฒนาประเทศอย่างยั่งยืนได้แม้ว่าการศึกษาเป็น กระบวนการที่สำคัญในการพัฒนาคน แต่ก็ต้องเป็นระบบการศึกษาที่มีคุณภาพและประสิทธิภาพจึง เอื้อต่อการพัฒนาศักยภาพของคนที่จะเรียนรู้ ซึ่งการศึกษาไทยที่พึงประสงค์ในอนาคตนั้นควรมุ่ง พัฒนาคนให้เกิดคุณลักษณะเพื่อการพัฒนาคนให้มีคุณลักษณะมองกว้างเกิดความใฝ่รู้พัฒนาอาชีพ พัฒนาสังคมและสิ่งแวดล้อม จัดการศึกษาให้สอดคล้องกับความต้องการของบุคคลและชุมชน สอดคล้องกับความจริงในวิถีชีวิตของคนกับสิ่งแวดล้อมและคุณค่าสังคมไทย การศึกษาต้องสร้างคนให้ รู้จักสร้างงานด้วยตนเอง เน้นกระบวนการที่ทำให้ผู้เรียนรู้จักการเรียนรู้ วิธีแสวงหาความรู้ด้วยตนเอง รักที่จะเรียนรู้อย่างต่อเนื่องตลอดชีวิต ยึดผู้เรียนเป็นศูนย์กลางของการพัฒนา ช่วยให้ผู้เรียนรู้จักใช้ วิจารณ์ญาณในการเลือกช่องทางที่เหมาะสม เพื่อพัฒนาศักยภาพขีดความสามารถและวุฒิภาวะความ เป็นมนุษย์ ปรัชญาการศึกษาในอนาคตถือว่าชีวิตที่มีความสุขคือชีวิตที่มีการเรียนรู้ เป้าหมายของ การศึกษาจึงต้องมุ่งสร้างคนที่มีความมั่นใจและเป็นตัวของตัวเอง การศึกษาที่สนองปัญญา กรม วิชาการ (2545: 31-59); สำนักงานคณะกรรมการการศึกษาแห่งชาติ. (2543: 20-22)

พระราชบัญญัติการอาชีวศึกษามาตรา 8 การจัดการอาชีวศึกษาและการฝึกอบรมวิชาชีพให้ จัดได้โดยรูปแบบดังต่อไปนี้ 1) การศึกษาในระบบเป็นการจัดการศึกษาวิชาชีพที่เน้นการศึกษาใน สถานศึกษาอาชีวศึกษาหรือสถาบันเป็นหลัก โดยมีการกำหนดจุดมุ่งหมายวิธีการศึกษาหลักสูตร ระยะเวลาการวัดและการประเมินผลที่เป็นเงื่อนไขของการสำเร็จการศึกษาที่แน่นอน 2) การศึกษา นอกกระบบเป็นการจัดการศึกษาวิชาชีพที่มีความยืดหยุ่นในการกำหนดจุดมุ่งหมาย รูปแบบวิธีการ การศึกษา ระยะเวลา การวัดและการประเมินผลที่เป็นเงื่อนไขของการสำเร็จ การศึกษาโดยเนื้อหาและ หลักสูตรจะต้องมีความเหมาะสมและสอดคล้องกับสภาพปัญหาและความต้องการของบุคคลแต่ละ กลุ่ม 3) การศึกษาระบบทวิภาคีเป็นการจัดการศึกษาวิชาชีพที่เกิดจากข้อตกลงระหว่างสถานศึกษา อาชีวศึกษาหรือสถาบันกับสถานประกอบการ รัฐวิสาหกิจ หรือหน่วยงานของรัฐ ในเรื่องการจัด หลักสูตรการเรียนการสอน การวัดและการประเมินผลโดยผู้เรียนใช้เวลาหนึ่งในสถานศึกษา อาชีวศึกษาหรือสถาบันและเรียนภาคปฏิบัติในสถานประกอบการ รัฐวิสาหกิจหรือหน่วยงานของรัฐ (สำนักงานคณะกรรมการการอาชีวศึกษา 2551: 3)

สำนักงานคณะกรรมการการอาชีวศึกษาได้จัดให้มีนโยบายยุทธศาสตร์การผลิตและพัฒนา กำลังคนอาชีวศึกษาในระยะ 15 ปี (พ.ศ. 2555-2569) อีกทั้งกระทรวงศึกษาธิการได้ประกาศ ยุทธศาสตร์ปฏิรูปการศึกษา 6 ด้าน (สำนักงานคณะกรรมการการอาชีวศึกษา, 2562) ประกอบด้วย 1) การบริหารจัดการ 2) หลักสูตรและกระบวนการเรียนรู้ 3) การผลิตและพัฒนาครู 4) การผลิต พัฒนากำลังคนและงานวิจัยที่สอดคล้องกับความต้องการของการพัฒนาประเทศ 5) การทดสอบการ ประเมินประกันคุณภาพและการพัฒนามาตรฐานการศึกษา 6) ระบบเทคโนโลยีสารสนเทศเพื่อ การศึกษา และสำนักงานคณะกรรมการพัฒนาการเศรษฐกิจและสังคมแห่งชาติ (สศช.) ได้กำหนด

ทิศทางของแผนพัฒนาเศรษฐกิจและสังคมแห่งชาติ ฉบับที่ 12 (ปี พ.ศ. 2560-2564) ในด้านการยกระดับคุณภาพการศึกษาและการเรียนรู้ให้ได้คุณภาพเท่าเทียมกันและทั่วถึงใน 4 ด้าน ประกอบด้วย 1) ปฏิรูปบริหารจัดการทางการศึกษา โดยการปรับระบบบริหารจัดการศึกษาใหม่ เพื่อสร้างความรับผิดชอบต่อผลลัพธ์ (Accountability) 2) ปฏิรูปการคลังเพื่อการศึกษา เพื่อเพิ่มคุณภาพและประสิทธิภาพการจัดการศึกษาโดยการจัดสรรงบประมาณตรงสู่ผู้เรียน ส่งเสริมการมีส่วนร่วมจากภาคเอกชนในการจัดการศึกษา 3) พัฒนาคุณภาพครูทั้งระบบ ตั้งแต่กระบวนการผลิต การสรรหาและการคัดเลือกให้ได้คนดี คนเก่ง รวมทั้งกระบวนการประเมินและรับรองคุณภาพที่เน้นผลลัพธ์จากตัวผู้เรียน 4) ปฏิรูปการเรียนรู้ โดยมุ่งจัดการเรียนรู้เพื่อสร้างสมรรถนะกำลังคนทั้งระบบการศึกษา ตั้งแต่ระดับปฐมศึกษาจนถึงการเรียนรู้ตลอดชีวิต พัฒนาสื่อการเรียนรู้ ปรับหลักสูตรและผลิตกำลังคน ให้สอดคล้องกับการเปลี่ยนแปลงและความต้องการของตลาด การวิจัยและการใช้เทคโนโลยีและการสื่อสารเพื่อการเรียนรู้

นพคุณ ศิริวรรณ และคณะ (2538) ได้กล่าวไว้ว่าการจัดการเกษตรที่มีความสำคัญและมีความจำเป็นอีกทั้งเป็นพื้นฐานอันสำคัญอย่างยิ่งคือการจัดการศึกษาเกษตรในระดับประกาศนียบัตรวิชาชีพ (ปวช.) ประกาศนียบัตรวิชาชีพชั้นสูง (ปวส.) และระดับปริญญาตรีสายเทคโนโลยีหรือสายปฏิบัติการของสถาบันการอาชีวศึกษา เพื่อให้เป็นกระบวนการจัดการศึกษาผลิตและพัฒนาคนในด้านระดับฝีมือ ระดับเทคนิค และระดับเทคโนโลยีทางการเกษตร อีกทั้งมีการเพิ่มพูนความรู้และฝึกทักษะอาชีพระยะสั้นและระยะยาว ให้เป็นผู้ที่มีความรู้และสามารถประกอบอาชีพในอนาคตต่อไป นอกจากนี้ยังกล่าวถึงหลักสูตรปัจจุบันการจัดการเรียนการสอนในวิชาเกษตรในสถาบันการอาชีวศึกษาเกษตร (พงศธร สินธุ์รัตน์, 2558)

พงศธร สินธุ์รัตน์ อ้างโดยลาวัลย์ วิจารณ์ (2561: 11) ได้กล่าวถึงมิติต่าง ๆ ของปัญหาและอุปสรรคในการจัดการเรียนการสอน โดยสรุปดังนี้

1. ด้านหลักสูตร พบว่าหลักสูตรมีการเปลี่ยนแปลงมากเกินไป การจัดการเรียนการสอนเน้นทฤษฎีมากเกินไป มีวิชาเรียนมากเกินไป ขณะที่วิชาเรียนที่เป็นวิชาหลักสูตรซึ่งเป็นพื้นฐานด้านพืช สัตว์ และประมง กลับมีชั่วโมงน้อยเกินไปทำให้การฝึกปฏิบัติไม่มีประสิทธิภาพ และสถานที่ปฏิบัติงานฟาร์มน้อยเกินไป

2. ด้านเนื้อหา พบว่าเนื้อหาวิชาไม่ทันสมัยกับการประกอบอาชีพเกษตรในปัจจุบัน ไม่ส่งเสริมการนำไปใช้ประโยชน์จริงในพื้นที่และการทำงานด้านการเกษตร

3. ด้านเทคนิคและวิธีการสอน พบว่าขาดเทคนิคในการเรียนการสอนที่เน้นการปฏิบัติจริงในฟาร์ม ผู้เรียนไม่สู้งาน ปฏิบัติงานไม่จริงจังและขาดความรับผิดชอบ

4. ด้านการประเมินผลการเรียนการสอน พบว่าครูมีความรู้ทางวิชาการการเกษตร แต่ไม่ค่อยมีความรู้ในวิชาชีพครู

5. ด้านสื่ออุปกรณ์การเรียนการสอน พบว่าสื่อไม่เพียงพอ ไม่ทันสมัย ครูขาดความรู้ในการจัดการเรียนการสอน

พรณรงค์ วรศิลป์ และคณะ (2564: 2) กล่าวว่า การจัดการเรียนการสอนแบบฐานอาชีพเป็นกลยุทธ์หนึ่งที่สามารถส่งเสริมการเรียนรู้ในอาชีพที่ผู้เรียนสนใจ สร้างทักษะ ประสบการณ์ในการทำงาน สร้างความมั่นใจให้ผู้เรียนสามารถนำไปประกอบอาชีพได้ สถานศึกษาต้องมีการวางแผน

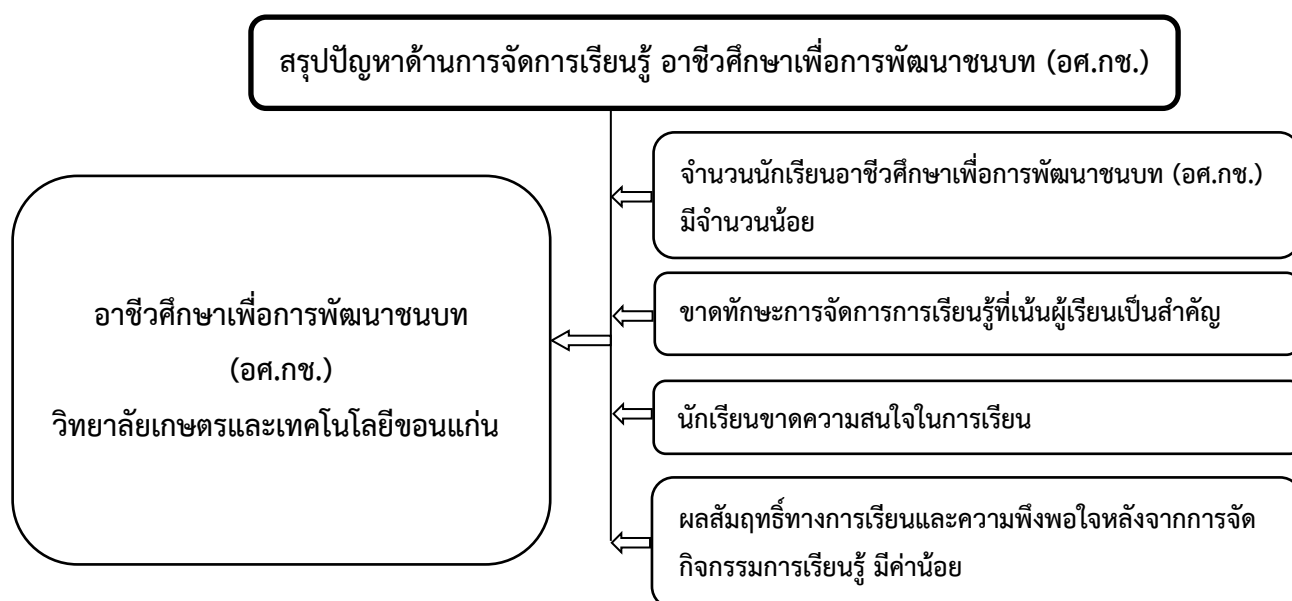
จัดการเรียนรู้ รวมถึงแผนการจัดการเรียนในแต่ละภาคเรียนให้สอดคล้องกับฐานอาชีพและมีการบูรณาการการเรียนรู้ที่เชื่อมโยงศาสตร์สาขาต่างๆ ที่สัมพันธ์เกี่ยวข้องกันมาผสมผสานเข้าด้วยกัน โดยใช้อาชีพเป็นแกนเพื่อให้ผู้เรียนเกิดองค์ความรู้ที่หลากหลาย และสามารถนำไปใช้ประโยชน์ในชีวิตประจำวัน อีกทั้งครูผู้สอนมีการวางแผนการสอนร่วมกันในการให้งานหรือโครงการที่มีหัวเรื่องแนวคิดหรือความคิดรวบยอด และปัญหาเดียวกันสนับสนุนการทำงานร่วมกัน ของผู้สอนและผู้เรียนลดความซ้ำซ้อนของกิจกรรม ผู้สอนทุกคนและผู้เรียนมีเป้าหมายร่วมกันที่ชัดเจน ทำให้ผู้เรียนเห็นความสำคัญของการนำความรู้ไปใช้กับอาชีพจริง

จากสถานการณ์ในปัจจุบันนักเรียน นักศึกษาที่เรียนด้านการเกษตรในวิทยาลัยเกษตรและเทคโนโลยี สังกัดสำนักงานคณะกรรมการการอาชีวศึกษา (สอศ.) ลดลงอย่างต่อเนื่องทำให้ตลอดระยะเวลา 2 ปีที่ผ่านมา สำนักงานคณะกรรมการการอาชีวศึกษา ได้จัดงบประมาณลงไปปรับปรุงโครงสร้างพื้นฐานภายในวิทยาลัยเกษตรและเทคโนโลยี (วชท.) รวมถึงวิทยาลัยประมง พร้อมทั้งพัฒนาครูและปรับปรุงหลักสูตรต่าง ๆ ให้ทันสมัยและเหมาะสม แต่ก็ยังไม่สามารถดึงดูดเด็กเข้าเรียนด้านการเกษตรให้เพิ่มมากขึ้นได้ โดยปัจจุบันมีสัดส่วนนักเรียนที่เรียนในวิทยาลัยเกษตรและเทคโนโลยี 47 แห่ง ในระดับประกาศนียบัตรวิชาชีพ (ปวช.) 17,974 คน และระดับประกาศนียบัตรวิชาชีพชั้นสูง (ปวส.) 11,752 คน รวม 29,726 คน และเมื่อเทียบสัดส่วนระหว่างผู้เรียนสาขาด้านการเกษตรกับสาขาอื่น ๆ ที่สำนักงานคณะกรรมการการอาชีวศึกษา จัดการเรียนการสอนอยู่ พบว่าผู้เรียนสาขาเกษตรมีสัดส่วนน้อยมาก โดยในระดับ ปวช. สัดส่วน 4 : 96 และ ปวส. สัดส่วน 5.6 : 94.4 ดังนั้นเพื่อเป็นการกระตุ้นและส่งเสริมให้เด็กมาเรียนด้านการเกษตรมากขึ้น ลักษณะดังกล่าวจึงทำให้เห็นอย่างชัดเจนถึงความสำคัญของงานและอาชีพเกษตรกรรม ว่าเป็นอาชีพที่เลี้ยงประชากรของประเทศและของโลกอีกด้วย อย่างไรก็ตามปัจจุบันงานอาชีพเกษตรกรรมได้มีการขยายตัวเป็นไปในรูปแบบของธุรกิจ และใช้เทคโนโลยีด้านวิทยาศาสตร์ที่ทันสมัยซึ่งเกษตรกรของประเทศส่วนใหญ่ยังไม่มีความรู้ทางด้านเกษตรแผนใหม่เท่าที่ควร จึงส่งผลทำให้การผลิตที่ไม่มีคุณภาพ อีกทั้งมีปัญหาด้านการตลาดอีกด้วย รัฐบาลทุกยุคทุกสมัยพยายามที่จะแก้ปัญหาและปรับปรุงมาโดยตลอด เช่นมีเจ้าหน้าที่หรือพนักงานเกษตรออกไปเผยแพร่ ส่งเสริมอาชีพให้กับเกษตรกรเป็นประจำ และอีกทั้งแนวทางหนึ่งที่ทางรัฐบาลดำเนินการแก้ไขปัญหานี้ ซึ่งเป็นวิธีการแก้ไขปัญหายั่งยืนหวังผลทั้งระยะยาวและระยะสั้นก็คือ การจัดการเรียนการสอนวิชาเกษตรในหลักสูตรระดับต่าง ๆ ของสถานศึกษาทั้งในระบบและนอกระบบ โดยมุ่งให้ผู้เรียนได้มีความรู้ความสามารถในการประกอบอาชีพเกษตรอย่างถูกต้อง สามารถนำไปประกอบอาชีพของตนและเผยแพร่ความรู้ให้บุคคลอื่น ๆ ได้ (สถาบันทดสอบทางการศึกษาแห่งชาติ, 2564)

เดิมอาชีวศึกษาเพื่อการพัฒนาชนบท (อศ.กช.) เป็นโครงการหนึ่งในวิทยาลัยเกษตรและเทคโนโลยีที่เล็งเห็นปัญหาความยากจนในชนบท สำหรับประชาชนวัยทำงาน เปิดการเรียนรู้อาชีพเกษตรกรรม โดยรับผู้ที่จบการศึกษาระดับมัธยมต้นเข้าศึกษาประกาศนียบัตรวิชาชีพพิเศษ ประเภทวิชาเกษตรกรรม หลักสูตร 3 ปี โดยไม่ต้องเสียค่าใช้จ่าย ซึ่งสถานศึกษาจัดครูไปสอนยังแหล่งเรียนรู้ชุมชนในฤดูกาลที่ว่างจากการประกอบอาชีพเกษตรกรรม โดยวิทยาลัยเกษตรและเทคโนโลยีขอนแก่น ได้จัดกิจกรรมการเรียนรู้อาชีวศึกษาเพื่อการพัฒนาชนบท (อศ.กช.) ที่เน้นทฤษฎีและมีการจัดการเรียนการสอนตามแบบแผนการเรียน ซึ่งไม่มีการบูรณาการทางด้านทักษะวิชาชีพ

การจัดการเรียนการสอนที่ขาดแรงจูงใจ ก่อให้เกิดการขาดความสนใจแก่ผู้เรียน ซึ่งส่งผลต่อผลสัมฤทธิ์ทางการเรียนของนักเรียนและความพึงพอใจในการเรียนอยู่ในระดับน้อย เนื่องจากการจัดการเรียนการสอนไม่เหมาะสมกับผู้เรียน และผู้สอนจัดการเรียนการสอนไม่ได้เน้นผู้เรียนเป็นศูนย์กลาง ทำให้สถานศึกษาขาดความพร้อมในการจัดการแหล่งเรียนรู้ให้กับผู้เรียน

ด้วยสภาพปัญหาและแนวโน้มจำนวนผู้เรียนสาขาเกษตรกรรมลดลง เกษตรกรที่มีความรู้และมีทักษะวิชาชีพทางเกษตรมีจำนวนน้อย รวมถึงการแข่งขันทางเศรษฐกิจที่สูง ตลอดจนการจัดการเรียนการสอนในศตวรรษที่ 21 หากสถานศึกษาสามารถปรับตัวในการจัดการเรียนการสอนที่มุ่งเน้นให้ผู้เรียนมีความสำคัญและเสริมสร้างความชำนาญ มีทักษะและประสบการณ์ในการประกอบวิชาชีพ เพื่อสร้างเกษตรกรที่มีคุณภาพและสามารถแข่งขันทางเศรษฐกิจในระดับนานาชาติได้ ทั้งผู้วิจัยจึงเห็นความสำคัญของการพัฒนารูปแบบการจัดการศึกษาอาชีวศึกษาเพื่อการพัฒนาชนบท (อศ.กช.) โดยใช้อาชีพเป็นฐาน วิทยาลัยเกษตรและเทคโนโลยีขอนแก่น



แผนภาพที่ 1 แสดงสรุปปัญหาด้านการจัดการเรียนรู้

ดังนั้นผู้วิจัยจึงมีความสนใจในการพัฒนารูปแบบจัดการศึกษาอาชีวศึกษาเพื่อการพัฒนาชนบท (อศ.กช.) โดยใช้อาชีพเป็นฐาน วิทยาลัยเกษตรและเทคโนโลยีขอนแก่น เพื่อใช้เป็นแนวทางในการพัฒนารูปแบบการจัดการศึกษาอาชีวศึกษาเพื่อการพัฒนาชนบท (อศ.กช.) โดยใช้อาชีพเป็นฐาน วิทยาลัยเกษตรและเทคโนโลยีขอนแก่น ตามหลักสูตรประกาศนียบัตรวิชาชีพ พุทธศักราช 2562 ประเภทวิชาเกษตรกรรม สาขาวิชาเกษตรศาสตร์ ที่มีคุณภาพและเข้าสู่การแข่งขันทางเศรษฐกิจ คู่ Thailand 4.0 ในการนำเทคโนโลยีและการจัดการเรียนรู้ทางการเกษตรทันสมัยและเหมาะสมกับผู้เรียน จึงทำให้ผู้วิจัยสนใจที่จะศึกษาวิจัย เรื่อง “การพัฒนารูปแบบการจัดการศึกษาอาชีวศึกษาเพื่อการพัฒนาชนบท (อศ.กช.) โดยใช้อาชีพเป็นฐาน วิทยาลัยเกษตรและเทคโนโลยีขอนแก่น ”

วัตถุประสงค์ของการวิจัย

วัตถุประสงค์หลัก

เพื่อพัฒนารูปแบบการจัดการศึกษาอาชีวศึกษาเพื่อการพัฒนาชนบท (อศ.กช.) โดยใช้อาชีพเป็นฐาน วิทยาลัยเกษตรและเทคโนโลยีขอนแก่น

วัตถุประสงค์เฉพาะ

1. เพื่อศึกษาองค์ประกอบ ความต้องการ และแนวทางการพัฒนารูปแบบการจัดการศึกษาอาชีวศึกษาเพื่อการพัฒนาชนบท (อศ.กช.) โดยใช้อาชีพเป็นฐาน วิทยาลัยเกษตรและเทคโนโลยีขอนแก่น
2. เพื่อสร้างการพัฒนารูปแบบการจัดการศึกษาอาชีวศึกษาเพื่อการพัฒนาชนบท (อศ.กช.) โดยใช้อาชีพเป็นฐาน วิทยาลัยเกษตรและเทคโนโลยีขอนแก่น
3. เพื่อทดลองใช้การพัฒนารูปแบบการจัดการศึกษาอาชีวศึกษาเพื่อการพัฒนาชนบท (อศ.กช.) โดยใช้อาชีพเป็นฐาน วิทยาลัยเกษตรและเทคโนโลยีขอนแก่น
4. เพื่อประเมินการพัฒนารูปแบบการจัดการศึกษาอาชีวศึกษาเพื่อการพัฒนาชนบท (อศ.กช.) โดยใช้อาชีพเป็นฐาน วิทยาลัยเกษตรและเทคโนโลยีขอนแก่น

ขอบเขตของการวิจัย

การวิจัยครั้งนี้ผู้วิจัยกำหนดขอบเขตการวิจัยแบ่งออกเป็น 4 ตอน ดังนี้

ขั้นตอนที่ 1 การศึกษาองค์ประกอบ ความต้องการ และแนวทางในการพัฒนารูปแบบการจัดการศึกษาอาชีวศึกษาเพื่อการพัฒนาชนบท (อศ.กช.) โดยใช้อาชีพเป็นฐาน วิทยาลัยเกษตรและเทคโนโลยีขอนแก่น

ในการศึกษาองค์ประกอบ ความต้องการและแนวทางการพัฒนารูปแบบการจัดการศึกษาอาชีวศึกษาเพื่อการพัฒนาชนบท (อศ.กช.) โดยใช้อาชีพเป็นฐาน วิทยาลัยเกษตรและเทคโนโลยีขอนแก่น แบ่งออกเป็น 3 ขั้นตอน ดังนี้

ขั้นที่ 1.1 การศึกษาองค์ประกอบการพัฒนารูปแบบการจัดการศึกษาอาชีวศึกษาเพื่อการพัฒนาชนบท (อศ.กช.) โดยใช้อาชีพเป็นฐาน วิทยาลัยเกษตรและเทคโนโลยีขอนแก่น โดยการสังเคราะห์เอกสาร

1.1.1 ขอบเขตเนื้อหา

เป็นการศึกษาองค์ประกอบการพัฒนารูปแบบการจัดการศึกษาอาชีวศึกษาเพื่อการพัฒนาชนบท (อศ.กช.) โดยใช้อาชีพเป็นฐาน วิทยาลัยเกษตรและเทคโนโลยีขอนแก่น โดยศึกษาเอกสารและงานวิจัยที่เกี่ยวข้อง

1.1.2 แหล่งข้อมูล

แหล่งข้อมูล ได้แก่ เอกสารและงานวิจัยที่เกี่ยวข้องกับการพัฒนารูปแบบการจัดการศึกษาอาชีวศึกษาเพื่อการพัฒนาชนบท (อศ.กช.) โดยใช้อาชีพเป็นฐาน วิทยาลัยเกษตรและเทคโนโลยีขอนแก่น

1.1.3 ตัวแปรที่ศึกษา

องค์ประกอบในการพัฒนารูปแบบการจัดการศึกษาอาชีวศึกษาเพื่อการพัฒนาชนบท (อศ.กช.) โดยใช้อาชีพเป็นฐาน วิทยาลัยเกษตรและเทคโนโลยีขอนแก่น

ขั้นที่ 1.2 การศึกษาความต้องการของครูเกี่ยวกับการพัฒนารูปแบบการจัดการศึกษาอาชีวศึกษาเพื่อการพัฒนาชนบท (อศ.กช.) โดยใช้อาชีพเป็นฐาน วิทยาลัยเกษตรและเทคโนโลยีขอนแก่น

1.2.1 ขอบเขตเนื้อหา

เป็นการศึกษาความต้องการของครูเกี่ยวกับการพัฒนารูปแบบการจัดการศึกษาอาชีวศึกษาเพื่อการพัฒนาชนบท (อศ.กช.) โดยใช้อาชีพเป็นฐาน วิทยาลัยเกษตรและเทคโนโลยีขอนแก่น

1.2.2 ประชากร

ประชากร ได้แก่ ครูผู้สอนอาชีวศึกษาเพื่อการพัฒนาชนบท (อศ.กช.) ในปีการศึกษา 2563 จำนวน 56 คน

1.2.3 ตัวแปรที่ศึกษา

ศึกษาความต้องการของครูเกี่ยวกับแนวทางการพัฒนารูปแบบการจัดการศึกษาอาชีวศึกษาเพื่อการพัฒนาชนบท (อศ.กช.) โดยใช้อาชีพเป็นฐาน วิทยาลัยเกษตรและเทคโนโลยีขอนแก่น ใน 5 งาน ได้แก่ (1) งานพัฒนาหลักสูตร (2) งานจัดการเรียนการสอน (3) งานพัฒนาบุคลากรทางการสอน (4) งานบริหารจัดการระบบการคัดเลือกนักเรียน การวัดผลประเมินผลและการนิเทศ และ (5) งานพัฒนาทักษะอาชีพให้กับนักเรียน

ขั้นที่ 1.3 การศึกษาแนวทางการพัฒนารูปแบบการจัดการศึกษาอาชีวศึกษาเพื่อการพัฒนาชนบท (อศ.กช.) โดยใช้อาชีพเป็นฐาน วิทยาลัยเกษตรและเทคโนโลยีขอนแก่น โดยการสัมภาษณ์ผู้ทรงคุณวุฒิ

1.3.1 ขอบเขตเนื้อหา

เป็นการศึกษาแนวทางการพัฒนารูปแบบการจัดการศึกษาอาชีวศึกษาเพื่อการพัฒนาชนบท (อศ.กช.) โดยใช้อาชีพเป็นฐาน วิทยาลัยเกษตรและเทคโนโลยีขอนแก่น โดยการสัมภาษณ์ผู้ทรงคุณวุฒิ

1.3.2 กลุ่มผู้ให้ข้อมูล

กลุ่มผู้ให้ข้อมูลได้แก่ ผู้ทรงคุณวุฒิ จำนวน 5 คน ได้มาด้วยการเลือกแบบเจาะจง (Purposive sampling) ที่มีวุฒิการศึกษาตั้งแต่ปริญญาโทขึ้นไป และที่มีความรู้และประสบการณ์ในการจัดการศึกษาอาชีวศึกษาเพื่อการพัฒนาชนบท (อศ.กช.) มาแล้วไม่น้อยกว่า 10 ปี

1.3.3 ตัวแปรที่ศึกษา

ศึกษาแนวทางการพัฒนารูปแบบการจัดการศึกษาอาชีวศึกษาเพื่อการพัฒนาชนบท (อศ.กช.) โดยใช้อาชีพเป็นฐาน วิทยาลัยเกษตรและเทคโนโลยีขอนแก่น โดยการสัมภาษณ์ผู้ทรงคุณวุฒิ เรื่องแนวทางการพัฒนารูปแบบการจัดการศึกษาอาชีวศึกษาเพื่อการพัฒนาชนบท (อศ.กช.) โดยใช้อาชีพเป็นฐาน วิทยาลัยเกษตรและเทคโนโลยีขอนแก่น ใน 5 ประเด็น ได้แก่ 1. หลักการ 2. วัตถุประสงค์ 3. ปัจจัยนำเข้า 4. กระบวนการ และ 5. ผลลัพธ์

ขั้นที่ 1.4 สรุปผลการศึกษาองค์ประกอบในการพัฒนารูปแบบการจัดการศึกษาอาชีวศึกษาเพื่อการพัฒนาชนบท (อศ.กช.) โดยใช้อาชีพเป็นฐาน วิทยาลัยเกษตรและเทคโนโลยีขอนแก่น

1.4.1 ขอบเขตเนื้อหา

เป็นการศึกษาแนวทางการพัฒนารูปแบบการจัดการศึกษาอาชีวศึกษาเพื่อการพัฒนาชนบท (อศ.กช.) โดยใช้อาชีพเป็นฐาน วิทยาลัยเกษตรและเทคโนโลยีขอนแก่น โดยการสัมภาษณ์ผู้ทรงคุณวุฒิ

1.4.2 กลุ่มผู้ให้ข้อมูล

กลุ่มผู้ให้ข้อมูลได้แก่ ผู้ทรงคุณวุฒิ จำนวน 5 คน ได้มาด้วยการเลือกแบบเจาะจง (Purposive sampling) ที่มีวุฒิการศึกษาตั้งแต่ปริญญาโทขึ้นไป และมีความรู้และประสบการณ์ในการพัฒนารูปแบบการจัดการศึกษาอาชีวศึกษาเพื่อการพัฒนาชนบท (อศ.กช.) โดยใช้อาชีพเป็นฐาน วิทยาลัยเกษตรและเทคโนโลยีขอนแก่น มาแล้วไม่น้อยกว่า 10 ปี

1.4.3 ตัวแปรที่ศึกษา

การพัฒนารูปแบบการจัดการศึกษาอาชีวศึกษาเพื่อการพัฒนาชนบท (อศ.กช.) โดยใช้อาชีพเป็นฐาน วิทยาลัยเกษตรและเทคโนโลยีขอนแก่น โดยการสัมภาษณ์ผู้ทรงคุณวุฒิเรื่องแนวทางการพัฒนารูปแบบการจัดการศึกษาอาชีวศึกษาเพื่อการพัฒนาชนบท (อศ.กช.) โดยใช้อาชีพเป็นฐาน วิทยาลัยเกษตรและเทคโนโลยีขอนแก่น ใน 5 ประเด็น ได้แก่ 1. หลักการ 2. วัตถุประสงค์ 3. ปัจจัยนำเข้า 4. กระบวนการ และ 5. ผลลัพธ์

**ขั้นตอนที่ 2 การสร้างการพัฒนาารูปแบบการจัดการศึกษาอาชีวศึกษาเพื่อการพัฒนา
ชนบท (อศ.กข.) โดยใช้อาชีพเป็นฐาน วิทยาลัยเกษตรและเทคโนโลยีขอนแก่น**

ในการสร้างการพัฒนาารูปแบบการจัดการศึกษาอาชีวศึกษาเพื่อการพัฒนาชนบท
(อศ.กข.) โดยใช้อาชีพเป็นฐาน วิทยาลัยเกษตรและเทคโนโลยีขอนแก่น แบ่งออกเป็น 2 ชั้นย่อย ดังนี้

**ชั้นที่ 2.1 การยกร่างการพัฒนาารูปแบบการจัดการศึกษาอาชีวศึกษาเพื่อการพัฒนาชนบท
(อศ.กข.) โดยใช้อาชีพเป็นฐาน วิทยาลัยเกษตรและเทคโนโลยีขอนแก่น**

ในการยกร่างการพัฒนาารูปแบบการจัดการศึกษาอาชีวศึกษาเพื่อการพัฒนาชนบท
(อศ.กข.) โดยใช้อาชีพเป็นฐาน วิทยาลัยเกษตรและเทคโนโลยีขอนแก่น ผู้วิจัยดำเนินการ ดังนี้

2.1.1 ผู้วิจัยนำผลการศึกษาจากขั้นตอนที่ 1 ผลการศึกษาองค์ประกอบ ความ
ต้องการ และแนวทางในการพัฒนาารูปแบบการจัดการศึกษาอาชีวศึกษาเพื่อการพัฒนาชนบท
(อศ.กข.) โดยใช้อาชีพเป็นฐาน วิทยาลัยเกษตรและเทคโนโลยีขอนแก่น มาเป็นข้อมูลในการยกร่าง
การพัฒนาารูปแบบการจัดการศึกษาอาชีวศึกษาเพื่อการพัฒนาชนบท (อศ.กข.) โดยใช้อาชีพเป็นฐาน
วิทยาลัยเกษตรและเทคโนโลยีขอนแก่น ตามกรอบแนวคิดในการวิจัย

2.1.2 ผู้วิจัยนำร่างการพัฒนาารูปแบบการจัดการศึกษาอาชีวศึกษาเพื่อการพัฒนา
ชนบท (อศ.กข.) โดยใช้อาชีพเป็นฐาน วิทยาลัยเกษตรและเทคโนโลยีขอนแก่น นำเสนอผู้ทรงคุณวุฒิ
ตรวจสอบความเหมาะสมของร่างการพัฒนาารูปแบบการจัดการศึกษาอาชีวศึกษาเพื่อการพัฒนา
ชนบท (อศ.กข.) โดยใช้อาชีพเป็นฐาน วิทยาลัยเกษตรและเทคโนโลยีขอนแก่น ต่อไป

**ชั้นที่ 2.2 การตรวจสอบรูปแบบการพัฒนาารูปแบบการจัดการศึกษาอาชีวศึกษาเพื่อการพัฒนา
ชนบท (อศ.กข.) โดยใช้อาชีพเป็นฐาน วิทยาลัยเกษตรและเทคโนโลยีขอนแก่น**

2.2.1 กลุ่มผู้ให้ข้อมูล

กลุ่มผู้ให้ข้อมูลได้แก่ ผู้ทรงคุณวุฒิ จำนวน 20 คน ได้มาโดยวิธีการเลือกแบบ
เจาะจง (Purposive sampling) โดยแบ่งออกเป็น 3 กลุ่มดังนี้

กลุ่มที่ 1 ผู้บริหารสถาบันการอาชีวศึกษาเกษตร จำนวน 5 คน ที่มีวุฒิ
การศึกษาตั้งแต่ระดับปริญญาโทขึ้นไป มีความรู้และประสบการณ์เกี่ยวกับการพัฒนาารูปแบบการจัด
การศึกษาอาชีวศึกษาเพื่อการพัฒนาชนบท (อศ.กข.) โดยใช้อาชีพเป็นฐาน วิทยาลัยเกษตรและ
เทคโนโลยีขอนแก่น มาแล้วไม่น้อยกว่า 10 ปี

กลุ่มที่ 2 ผู้บริหารของวิทยาลัยเกษตรและเทคโนโลยี สังกัดสำนักงาน
คณะกรรมการการอาชีวศึกษาที่เปิดสอนโครงการอาชีวศึกษาเพื่อการพัฒนาชนบท (อศ.กข.) จำนวน
10 คน ที่มีวุฒิการศึกษาตั้งแต่ระดับปริญญาโทขึ้นไป มีความรู้ และประสบการณ์เกี่ยวกับการพัฒนา
ารูปแบบการจัดการศึกษาอาชีวศึกษาเพื่อการพัฒนาชนบท (อศ.กข.) โดยใช้อาชีพเป็นฐาน ในวิทยาลัย
เกษตรและเทคโนโลยีขอนแก่น มาแล้วไม่น้อยกว่า 10 ปี

กลุ่มที่ 3 ครูวิทยาลัยเกษตรและเทคโนโลยี จำนวน 5 คน ที่มีวุฒิการศึกษา
ตั้งแต่ระดับปริญญาโทขึ้นไป มีความรู้และประสบการณ์เกี่ยวกับการพัฒนาารูปแบบการจัดการศึกษา
อาชีวศึกษาเพื่อการพัฒนาชนบท (อศ.กข.) โดยใช้อาชีพเป็นฐาน ในวิทยาลัยเกษตรและเทคโนโลยี
ขอนแก่น มาแล้วไม่น้อยกว่า 10 ปี

2.2.2 ตัวแปรที่ศึกษา

ความเหมาะสม ความเป็นไปได้และความเป็นประโยชน์ของการพัฒนารูปแบบการจัดการศึกษาอาชีวศึกษาเพื่อการพัฒนาชนบท (อศ.กช.) โดยใช้อาชีพเป็นฐาน วิทยาลัยเกษตรและเทคโนโลยีขอนแก่น

ขั้นตอนที่ 3 การทดลองใช้การพัฒนารูปแบบการจัดการศึกษาอาชีวศึกษาเพื่อการพัฒนาชนบท (อศ.กช.) โดยใช้อาชีพเป็นฐาน วิทยาลัยเกษตรและเทคโนโลยีขอนแก่น

ผู้วิจัยได้ดำเนินการเก็บรวบรวมข้อมูล ดังนี้

1) ผู้วิจัยจัดประชุมครูผู้สอนครูผู้สอนโครงการอาชีวศึกษาเพื่อการพัฒนาชนบท (อศ.กช.) ให้ครูเข้าใจในการดำเนินการทดลองใช้การพัฒนารูปแบบการจัดการศึกษาอาชีวศึกษาเพื่อการพัฒนาชนบท (อศ.กช.) โดยใช้อาชีพเป็นฐาน วิทยาลัยเกษตรและเทคโนโลยีขอนแก่น

2) ผู้วิจัยนิเทศติดตามการทดลองใช้การพัฒนารูปแบบการจัดการศึกษาอาชีวศึกษาเพื่อการพัฒนาชนบท (อศ.กช.) โดยใช้อาชีพเป็นฐาน วิทยาลัยเกษตรและเทคโนโลยีขอนแก่น อย่างต่อเนื่อง ในช่วงทดลองใช้ในปีการศึกษา 2564

3) ผู้วิจัยเก็บรวบรวมข้อมูลด้วยตนเอง เป้าหมายในการเก็บรวบรวมข้อมูลจากครูผู้สอน การพัฒนารูปแบบการจัดการศึกษาอาชีวศึกษาเพื่อการพัฒนาชนบท (อศ.กช.) โดยใช้อาชีพเป็นฐาน วิทยาลัยเกษตรและเทคโนโลยีขอนแก่น จำนวน 56 ฉบับ ได้รับคืนและสมบูรณ์จำนวน 56 ฉบับ คิดเป็นร้อยละ 100

3.1 ประชากร

ประชากร ได้แก่ ครูผู้สอนการพัฒนารูปแบบการจัดการศึกษาอาชีวศึกษาเพื่อการพัฒนาชนบท (อศ.กช.) โดยใช้อาชีพเป็นฐาน วิทยาลัยเกษตรและเทคโนโลยีขอนแก่น ในปีการศึกษา 2564 จำนวน 56 คน

3.2 ตัวแปรที่ศึกษา

ความคิดเห็นของครูที่มีต่อการพัฒนารูปแบบการจัดการศึกษาอาชีวศึกษาเพื่อการพัฒนาชนบท (อศ.กช.) โดยใช้อาชีพเป็นฐาน วิทยาลัยเกษตรและเทคโนโลยีขอนแก่น

ขั้นตอนที่ 4 การประเมินผลการพัฒนารูปแบบการจัดการศึกษาอาชีวศึกษาเพื่อการพัฒนาชนบท (อศ.กช.) โดยใช้อาชีพเป็นฐาน วิทยาลัยเกษตรและเทคโนโลยีขอนแก่น แบ่งออกเป็น 2 ขั้นตอน ดังนี้

ขั้นที่ 4.1 การเปรียบเทียบผลสัมฤทธิ์ทางการเรียนของนักเรียนที่ใช้การพัฒนารูปแบบการจัดการศึกษาอาชีวศึกษาเพื่อการพัฒนาชนบท (อศ.กช.) โดยใช้อาชีพเป็นฐาน วิทยาลัยเกษตรและเทคโนโลยีขอนแก่น

4.1.1 แหล่งข้อมูล

แหล่งข้อมูล ได้แก่ ผลสัมฤทธิ์ทางการเรียนของนักเรียนที่ใช้การพัฒนารูปแบบการจัดการศึกษาอาชีวศึกษาเพื่อการพัฒนาชนบท (อศ.กช.) โดยใช้อาชีพเป็นฐาน วิทยาลัย

เกษตรและเทคโนโลยีขอนแก่น ของปีการศึกษา 2563 และปีการศึกษา 2564 จากงานวัดผลและประเมินผล ฝ่ายวิชาการ วิทยาลัยเกษตรและเทคโนโลยีขอนแก่น

4.1.2 ตัวแปรที่ศึกษา

ผลสัมฤทธิ์ทางการเรียนของนักเรียนที่ใช้การพัฒนารูปแบบการจัดการศึกษาอาชีวศึกษาเพื่อการพัฒนาชนบท (อศ.กช.) โดยใช้อาชีพเป็นฐาน วิทยาลัยเกษตรและเทคโนโลยีขอนแก่น

ชั้นที่ 4.2 การประเมินสมรรถนะวิชาชีพของนักเรียนที่ใช้การพัฒนารูปแบบการจัดการศึกษาอาชีวศึกษาเพื่อการพัฒนาชนบท (อศ.กช.) โดยใช้อาชีพเป็นฐาน วิทยาลัยเกษตรและเทคโนโลยีขอนแก่น

4.2.1 ประชากร

ประชากร ได้แก่ ครูผู้สอนที่ใช้การพัฒนารูปแบบการจัดการศึกษาอาชีวศึกษาเพื่อการพัฒนาชนบท (อศ.กช.) โดยใช้อาชีพเป็นฐาน วิทยาลัยเกษตรและเทคโนโลยีขอนแก่น ในปีการศึกษา 2564 จำนวน 56 คน

4.2.2 ตัวแปรที่ศึกษา

สมรรถนะของนักเรียนที่ใช้การพัฒนารูปแบบการจัดการศึกษาอาชีวศึกษาเพื่อการพัฒนาชนบท (อศ.กช.) โดยใช้อาชีพเป็นฐาน วิทยาลัยเกษตรและเทคโนโลยีขอนแก่น

ชั้นที่ 4.3 การประเมินความพึงพอใจของครูต่อการพัฒนารูปแบบการจัดการศึกษาอาชีวศึกษาเพื่อการพัฒนาชนบท (อศ.กช.) โดยใช้อาชีพเป็นฐาน วิทยาลัยเกษตรและเทคโนโลยีขอนแก่น

4.3.1 แหล่งข้อมูล

แหล่งข้อมูล ได้แก่ ครูผู้สอนการพัฒนารูปแบบการจัดการศึกษาอาชีวศึกษาเพื่อการพัฒนาชนบท (อศ.กช.) โดยใช้อาชีพเป็นฐาน วิทยาลัยเกษตรและเทคโนโลยีขอนแก่น ในปีการศึกษา 2564 จำนวน 56 คน

4.3.2 ตัวแปรที่ศึกษา

ความพึงพอใจของครูต่อการพัฒนารูปแบบการจัดการศึกษาอาชีวศึกษาเพื่อการพัฒนาชนบท (อศ.กช.) โดยใช้อาชีพเป็นฐาน วิทยาลัยเกษตรและเทคโนโลยีขอนแก่น

ตัวแปรที่ศึกษา

ตัวแปรต้น ได้แก่ รูปแบบการจัดการศึกษาอาชีวศึกษาเพื่อการพัฒนาชนบท (อศ.กช.) โดยใช้อาชีพเป็นฐาน วิทยาลัยเกษตรและเทคโนโลยีขอนแก่น

ตัวแปรตาม ได้แก่

1. ผลสัมฤทธิ์ทางการเรียนของนักเรียนที่ใช้การพัฒนารูปแบบการจัดการศึกษาอาชีวศึกษาเพื่อการพัฒนาชนบท (อศ.กช.) โดยใช้อาชีพเป็นฐาน วิทยาลัยเกษตรและเทคโนโลยีขอนแก่น

2. สมรรถนะของนักเรียนที่ใช้การพัฒนารูปแบบการจัดการศึกษาอาชีวศึกษาเพื่อการพัฒนา
ชนบท (อศ.กช.) โดยใช้อาชีพเป็นฐาน วิทยาลัยเกษตรและเทคโนโลยีขอนแก่น

3. ความพึงพอใจของครูต่อการพัฒนารูปแบบการจัดการอาชีวศึกษาเพื่อการพัฒนาชนบท
(อศ.กช.) โดยใช้อาชีพเป็นฐาน วิทยาลัยเกษตรและเทคโนโลยีขอนแก่น

นิยามศัพท์เฉพาะ

1. องค์ประกอบของการพัฒนารูปแบบการจัดการอาชีวศึกษาเพื่อการพัฒนาชนบท
(อศ.กช.) ประกอบด้วย 1. หลักการ 2. วัตถุประสงค์ 3. ปัจจัยนำเข้า 4. กระบวนการ และ 5. ผลลัพธ์

2. ความต้องการในการจัดการอาชีวศึกษาเพื่อการพัฒนาชนบท (อศ.กช.) หมายถึง
ความต้องการของครูเกี่ยวกับแนวทางการพัฒนารูปแบบการจัดการศึกษาอาชีวศึกษาเพื่อการพัฒนา
ชนบท (อศ.กช.) โดยใช้อาชีพเป็นฐาน วิทยาลัยเกษตรและเทคโนโลยีขอนแก่น ใน 5 งาน ได้แก่
(1) งานพัฒนาหลักสูตร (2) งานจัดการเรียนการสอน (3) งานพัฒนาบุคลากรทางการสอน (4) งาน
บริหารจัดการระบบการคัดเลือกนักเรียน การวัดผลประเมินผลและการนิเทศ และ (5) งานพัฒนา
ทักษะอาชีพให้กับนักเรียน

3. แนวทางการพัฒนารูปแบบจัดการอาชีวศึกษาเพื่อการพัฒนาชนบท (อศ.กช.)
หมายถึง แนวทางการพัฒนารูปแบบการจัดการศึกษาอาชีวศึกษาเพื่อการพัฒนาชนบท (อศ.กช.) โดย
ใช้อาชีพเป็นฐาน วิทยาลัยเกษตรและเทคโนโลยีขอนแก่น

4. รูปแบบการจัดการศึกษาอาชีวศึกษาเพื่อการพัฒนาชนบท (อศ.กช.) หมายถึง
ความสัมพันธ์ขององค์ประกอบการจัดการศึกษาอาชีวศึกษาเพื่อการพัฒนาชนบท (อศ.กช.) โดยใช้
อาชีพเป็นฐาน วิทยาลัยเกษตรและเทคโนโลยีขอนแก่น ซึ่งมี 5 องค์ประกอบ ดังนี้

4.1 หลักการของรูปแบบ หมายถึง โครงการอาชีวศึกษาเพื่อการพัฒนาชนบท (อศ.กช.)
จัดการศึกษาให้กับเกษตรกรและเน้นทักษะการปฏิบัติเพื่อใช้ในการปฏิบัติงานจริง

4.2 วัตถุประสงค์ของรูปแบบ หมายถึง สิ่งที่ต้องการให้เกิดขึ้นกับนักเรียน ประกอบด้วย
1) เพื่อพัฒนาผลสัมฤทธิ์ทางการเรียนของนักเรียน และ 2) เพื่อพัฒนาสมรรถนะวิชาชีพ

4.3 ปัจจัยนำเข้า หมายถึง ปัจจัยที่ใช้ในการบริหารจัดการเรียนรู้เพื่อพัฒนาคุณภาพ
นักเรียนโครงการอาชีวศึกษาเพื่อการพัฒนาชนบท (อศ.กช.) วิทยาลัยเกษตรและเทคโนโลยีขอนแก่น
ประกอบด้วย

4.3.1 คณะกรรมการบริหาร ประกอบด้วย ผู้อำนวยการวิทยาลัย รองผู้อำนวยการ
วิทยาลัยด้านวิชาการ หัวหน้างานที่รับผิดชอบด้านหลักสูตร หัวหน้างานที่รับผิดชอบงานทะเบียน
หัวหน้าคณะวิชาหรือหัวหน้าแผนกวิชาที่รับผิดชอบ บทบาทหน้าที่ของคณะกรรมการมีหน้าที่วาง
แผนการดำเนินงาน ให้คำปรึกษา ส่งเสริมและสนับสนุน ประสานความร่วมมือจากบุคคล หน่วยงาน
องค์กรต่าง ๆ ประชาสัมพันธ์ ตรวจสอบ ทบทวน ประเมินผลรายงานผล

4.3.2 คุณลักษณะของผู้บริหาร มีวิสัยทัศน์ มีความรู้ มีภาวะผู้นำ มีมนุษยสัมพันธ์
พัฒนาบุคลากร และคุณลักษณะของครู ให้ความร่วมมือ มีความรู้ สามารถใช้สื่อสารสนเทศและ
เทคโนโลยีที่เหมาะสม

4.4 กระบวนการ หมายถึง ขั้นตอนในการบริหารจัดการเรียนรู้เพื่อพัฒนาคุณภาพนักเรียน ประกอบด้วย 4 ขั้นตอน ได้แก่ ขั้นตอนที่ 1 การวางแผน ขั้นตอนที่ 2 ดำเนินงานตามแผน ขั้นตอนที่ 3 ตรวจสอบผลการดำเนินงาน ขั้นตอนที่ 4 ปรับปรุงแก้ไขและกำหนดเป็นมาตรฐาน

4.5 ผลลัพธ์ หมายถึง ผลสำเร็จที่เกิดขึ้นจากการบริหารจัดการเรียนรู้เพื่อพัฒนาคุณภาพนักเรียนโครงการอาชีวศึกษาเพื่อการพัฒนาชนบท (อศ.กช.) ประกอบด้วย ผลสัมฤทธิ์ทางการเรียน สมรรถนะวิชาชีพของนักเรียน และความพึงพอใจของครู

5. ความพึงพอใจ หมายถึง ความพึงพอใจของครูที่มีต่อรูปแบบการจัดการศึกษาอาชีวศึกษาเพื่อการพัฒนาชนบท (อศ.กช.)

6. การพัฒนาคุณภาพนักเรียน หมายถึง คุณภาพนักเรียนอันเป็นผลมาจากการพัฒนารูปแบบจัดการศึกษาอาชีวศึกษาเพื่อการพัฒนาชนบท (อศ.กช.) โดยใช้อาชีพเป็นฐาน วิทยาลัยเกษตรและเทคโนโลยีขอนแก่น เพื่อพัฒนานักเรียนให้มีคุณภาพ ตามจุดมุ่งหมายหรือเกณฑ์มาตรฐานคุณภาพตามหลักสูตร ประกอบด้วย

6.1 ผลสัมฤทธิ์ทางการเรียนของนักเรียนโครงการอาชีวศึกษาเพื่อการพัฒนาชนบท (อศ.กช.) หมวดวิชาสมรรถนะแกนกลางและหมวดวิชาสมรรถนะวิชาชีพ

6.2 สมรรถนะวิชาชีพของนักเรียน ประกอบด้วยสมรรถนะด้านความรู้ สมรรถนะด้านทักษะ และสมรรถนะด้านความสามารถในการประยุกต์ใช้และความรับผิดชอบ

7. ผู้ทรงคุณวุฒิ หมายถึง ผู้ปฏิบัติการในวิชาชีพที่มีความรู้และประสบการณ์เกี่ยวกับการจัดการศึกษาอาชีวศึกษาเพื่อการพัฒนาชนบท (อศ.กช.) มาแล้วไม่ต่ำกว่า 10 ปี และมีคุณวุฒิการศึกษาตั้งแต่ระดับปริญญาโทขึ้นไป แบ่งออกเป็น 2 ประเภท

7.1 ผู้ทรงคุณวุฒิที่ให้สัมภาษณ์เกี่ยวกับการจัดการศึกษาอาชีวศึกษาเพื่อการพัฒนาชนบท (อศ.กช.)

7.2 ผู้ทรงคุณวุฒิที่ตรวจสอบรูปแบบการจัดการศึกษาอาชีวศึกษาเพื่อการพัฒนาชนบท (อศ.กช.)

8. ความเหมาะสมของรูปแบบ หมายถึง ความคิดเห็นของผู้ทรงคุณวุฒิที่มีต่อการพัฒนารูปแบบจัดการศึกษาอาชีวศึกษาเพื่อการพัฒนาชนบท (อศ.กช.) โดยใช้อาชีพเป็นฐาน วิทยาลัยเกษตรและเทคโนโลยีขอนแก่น ว่ามีความเหมาะสม สามารถนำไปใช้พัฒนาคุณภาพนักเรียนได้

9. ความเป็นไปได้ของรูปแบบ หมายถึง ความคิดเห็นของผู้ทรงคุณวุฒิ ที่มีต่อการพัฒนารูปแบบการจัดการอาชีวศึกษาเพื่อการพัฒนาชนบท (อศ.กช.) โดยใช้อาชีพเป็นฐาน วิทยาลัยเกษตรและเทคโนโลยีขอนแก่น นำไปใช้พัฒนาคุณภาพนักเรียนได้

10. ความเป็นประโยชน์ของรูปแบบ หมายถึง ความคิดเห็นของผู้ทรงคุณวุฒิที่มีต่อรูปแบบจัดการศึกษาอาชีวศึกษาเพื่อการพัฒนาชนบท (อศ.กช.) โดยใช้อาชีพเป็นฐาน วิทยาลัยเกษตรและเทคโนโลยีขอนแก่น ว่าเป็นประโยชน์ในการนำไปใช้พัฒนาคุณภาพนักเรียนได้

11. การพัฒนารูปแบบ หมายถึง กรอบแนวคิด ด้านหลักการ กระบวนการและเกณฑ์ต่างๆ ของระบบ ที่สามารถยึดถือเป็นแนวทางในการดำเนินงานเพื่อให้บรรลุวัตถุประสงค์ การพัฒนารูปแบบแบ่งเป็น 2 ขั้นตอน ได้แก่ 1) การสร้าง (Construct) รูปแบบ 2) การหาความเที่ยงตรง (Validity) ของรูปแบบ

12. อาชีพเป็นฐาน หมายถึง การจัดการเรียนการสอนโดยใช้รูปแบบการเรียนการสอน กิจกรรมเป็นฐานอาชีพประกอบด้วย ผักพริ่เมี่ยม ควินเมล่อน เห็ดธรรมชาติ โปรตีน(ไก่) มัจฉาอารมณ์ดี และเกษตรติดแอร์นด์ ตามโครงสร้างหลักสูตรประกาศนียบัตรวิชาชีพ พุทธศักราช 2562 สำหรับนักเรียนโครงการอาชีวศึกษาเพื่อการพัฒนาชนบท (อศ.กช.) ในวิทยาลัยเกษตรและเทคโนโลยีขอนแก่น

13. ผู้บริหาร หมายถึง ผู้บริหารวิทยาลัยเกษตรและเทคโนโลยี สังกัดสถาบันการอาชีวศึกษาเกษตร

14. ผู้บริหารสถาบันการอาชีวศึกษาเกษตร หมายถึง ผู้บริหารสถาบันการอาชีวศึกษาเกษตร ประกอบด้วยผู้บริหารสถาบันการอาชีวศึกษาเกษตรภาคเหนือ ผู้บริหารสถาบันการอาชีวศึกษาเกษตรภาคกลาง ผู้บริหารสถาบันการอาชีวศึกษาเกษตรภาคตะวันออกเฉียงเหนือ และผู้บริหารสถาบันการอาชีวศึกษาเกษตรภาคใต้

15. วิทยาลัยเกษตรและเทคโนโลยีขอนแก่น หมายถึง สถานศึกษาที่เปิดสอนตั้งแต่ระดับประกาศนียบัตรวิชาชีพ ประกาศนียบัตรวิชาชีพชั้นสูง และปริญญาตรี สังกัดสถาบันการอาชีวศึกษาเกษตรภาคตะวันออกเฉียงเหนือ สำนักงานคณะกรรมการการอาชีวศึกษา

16. นักเรียน หมายถึง นักเรียนในโครงการอาชีวศึกษาเพื่อการพัฒนาชนบท (อศ.กช.) ในวิทยาลัยเกษตรและเทคโนโลยีขอนแก่น สังกัดสถาบันการอาชีวศึกษาเกษตรภาคตะวันออกเฉียงเหนือ

17. ครู หมายถึง ครูผู้สอนนักเรียนโครงการอาชีวศึกษาเพื่อการพัฒนาชนบท (อศ.กช.) ในวิทยาลัยเกษตรและเทคโนโลยีขอนแก่น สังกัดสถาบันการอาชีวศึกษาเกษตรภาคตะวันออกเฉียงเหนือ

ประโยชน์ที่จะได้รับ

1. วิทยาลัยเกษตรและเทคโนโลยีขอนแก่น ได้รับข้อมูลสารสนเทศเกี่ยวกับสภาพและแนวทางที่เกี่ยวข้องกับการพัฒนารูปแบบการจัดการศึกษาอาชีวศึกษาเพื่อการพัฒนาชนบท (อศ.กช.) โดยใช้อาชีพเป็นฐาน วิทยาลัยเกษตรและเทคโนโลยีขอนแก่น

2. ได้รูปแบบการพัฒนารูปแบบการจัดการศึกษาอาชีวศึกษาเพื่อการพัฒนาชนบท (อศ.กช.) โดยใช้อาชีพเป็นฐาน วิทยาลัยเกษตรและเทคโนโลยีขอนแก่น เป็นแนวทางในการนำไปใช้กับสถานศึกษาที่เปิดสอนโครงการอาชีวศึกษาเพื่อการพัฒนาชนบท (อศ.กช.)

3. ครูและบุคลากรทางการศึกษามีความรู้ ความสามารถ มีทักษะทางด้านเกษตรและการจัดการเรียนการสอนโดยใช้อาชีพเป็นฐาน เป็นไปตามเกณฑ์ที่กำหนดไว้ ซึ่งสามารถนำไปพัฒนา นักเรียน นักศึกษาได้อย่างมีประสิทธิภาพ

4. สามารถผลิตนักเรียนอาชีวศึกษาเกษตรให้มีทักษะความชำนาญด้านอาชีพเกษตร มีจำนวนเพียงพอตรงกับความต้องการของประเทศ ผู้ที่สำเร็จการศึกษามีงานทำ ประกอบอาชีพเลี้ยงตัว และครอบครัวพร้อมทั้งมีรายได้อย่างมั่นคง